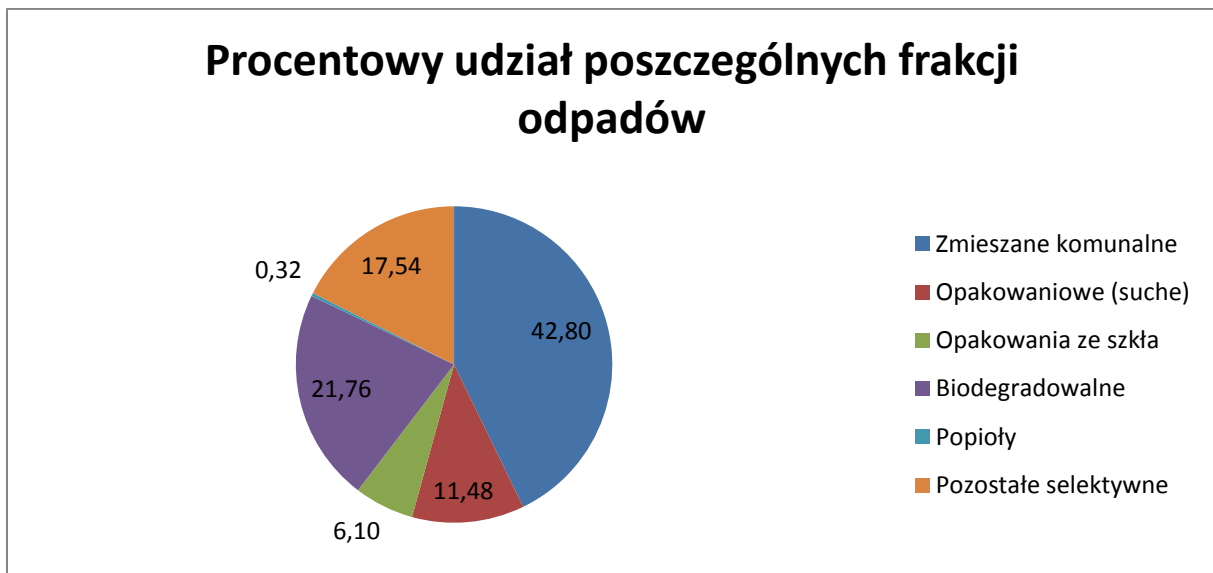


PODSUMOWANIE MIESIĘCZNE

Czerwiec 2017

Zakład Zagospodarowania Odpadów Komunalnych w Adamkach k. Radzyńa Podlaskiego pragnie poinformować, że w czerwcu przyjęto łącznie 2414,17 Mg (ton) różnego rodzaju odpadów. Niesegregowane (zmieszane) odpady komunalne o masie 1033,30 Mg stanowiły 42,80% całkowitej masy przyjętych odpadów. Ponadto przyjęto także 1380,87 Mg odpadów odbieranych selektywnie stanowiące 57,20% całk. m. przyjętych odpadów, w tym:

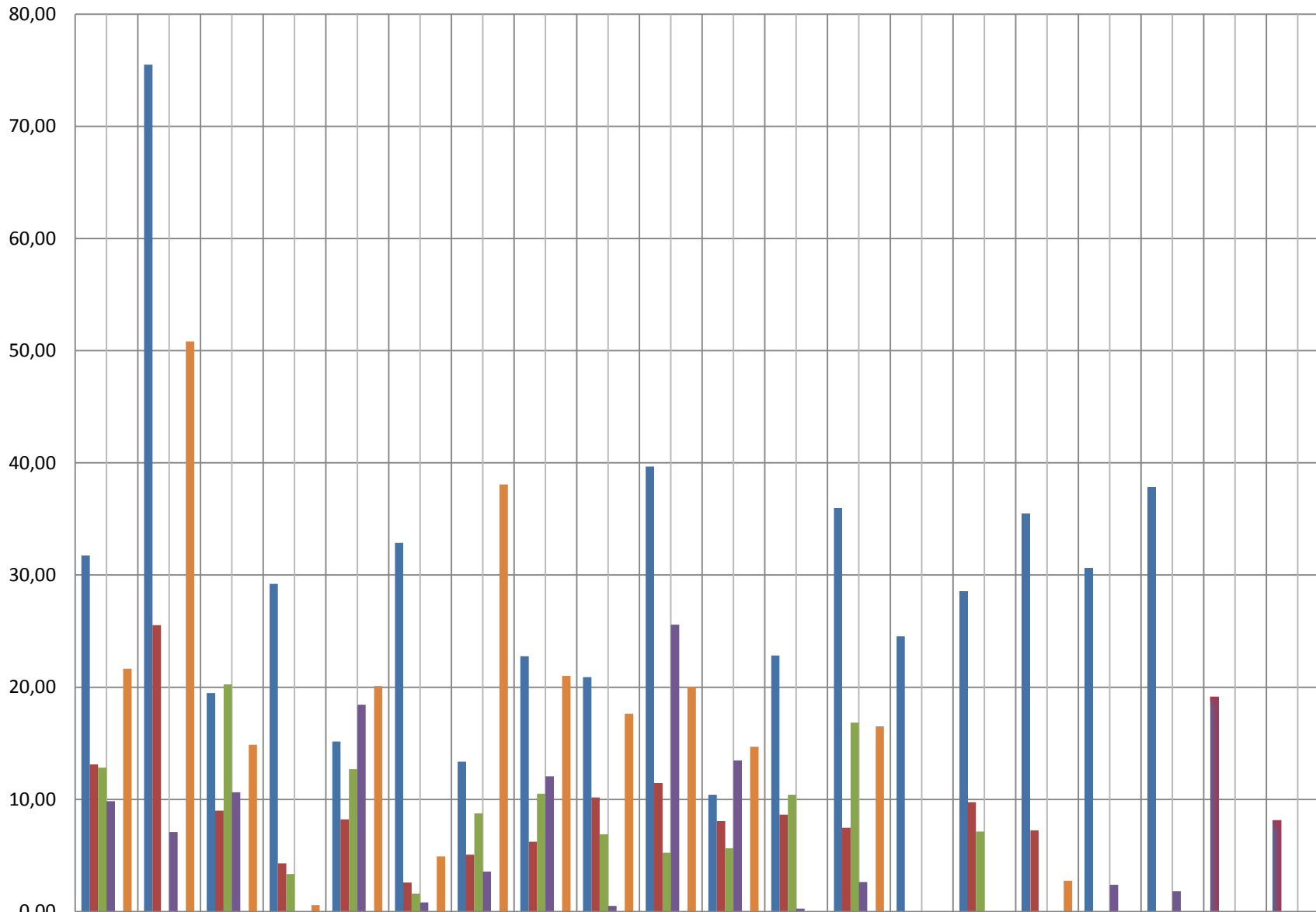
- Odpady opakowaniowe (suche) – 277,16 Mg (11,48% całk. m.)
- Odpady ze szkła opakowaniowego – 147,28 Mg (6,10% całk. m.)
- Odpady biodegradowalne, kuchenne i z pielęgnacji terenów zielonych przy posesjach – 525,21 Mg (21,76% całk. m.)
- Popioły – 7,82 Mg (0,32% całk. m.)
- Pozostałe zbierane selektywnie – 423,40 Mg (17,54% całk. m.)



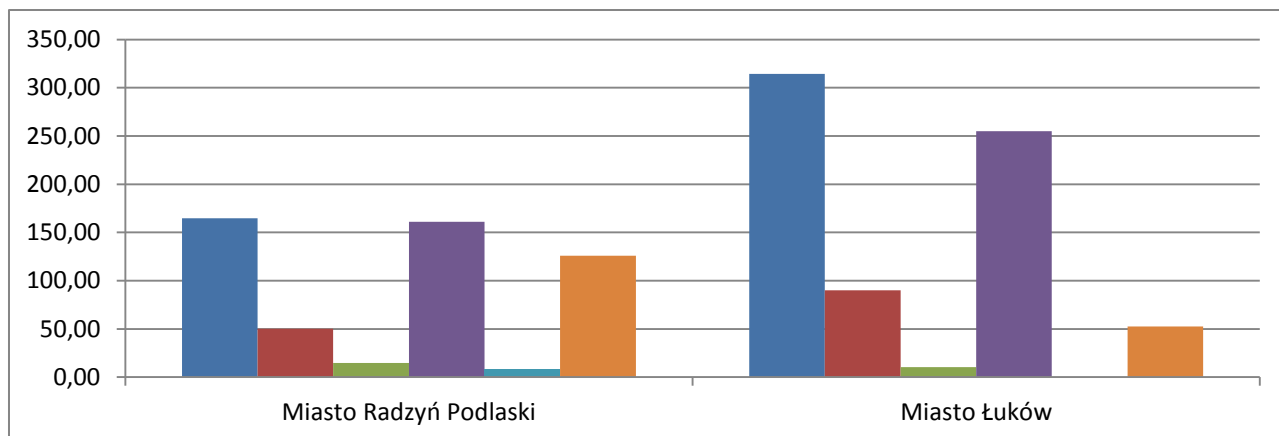
Poniżej przedstawiamy także ilości odpadów przywiezionych do naszego zakładu z terenów poszczególnych Gmin Regionu Północno-Zachodniego gospodarowania odpadami.

Gminy niebędące członkami Związku Komunalnego Gmin Powiatu Radzyńskiego wpisane są w poniższej tabeli czcionką koloru czerwonego, a na wykresach odpowiednie słupki zacieniowano tym samym kolorem. Z terenu tych Gmin przyjmujemy wyłącznie odpady komunalne zmieszane oraz zielone zebrane selektywnie.

Gmina	Zmieszane komunalne [Mg]	Opakowaniowe (suche) [Mg]	Opakowania ze szkła [Mg]	Biodegradowalne [Mg]	Popioły [Mg]	Pozostałe selektywne [Mg]	Razem dla Gminy [Mg]
Miasto Radzyń Podlaski	164,66 31,39%	50,40 9,61%	14,72 2,81%	160,98 30,69%	7,82 1,49%	126,02 24,02%	524,60
Miasto Łuków	314,47 43,52%	89,94 12,45%	10,36 1,43%	255,10 35,30%	0,00 0,00%	52,74 7,30%	722,61
Gmina Radzyń Podlaski	31,73 35,58%	13,12 14,71%	12,84 14,40%	9,83 11,02%	0,00 0,00%	21,66 24,29%	89,18
Gmina Łuków	75,50 47,50%	25,54 16,07%	0,00 0,00%	7,10 4,47%	0,00 0,00%	50,82 31,97%	158,96
Gmina Wojcieszków	19,48 26,24%	9,00 12,12%	20,26 27,29%	10,64 14,33%	0,00 0,00%	14,86 20,02%	74,24
Gmina Jeziorzany	29,22 78,04%	4,30 11,49%	3,34 8,92%	0,00 0,00%	0,00 0,00%	0,58 1,55%	37,44
Gmina Borki	15,16 20,32%	8,22 11,02%	12,70 17,02%	18,44 24,71%	0,00 0,00%	20,10 26,94%	74,62
Gmina Serokomla	32,86 76,81%	2,58 6,03%	1,60 3,74%	0,82 1,92%	0,00 0,00%	4,92 11,50%	42,78
Gmina Ulan-Majorat	13,36 19,41%	5,08 7,38%	8,76 12,73%	3,56 5,17%	0,00 0,00%	38,08 55,32%	68,84
Gmina Kąkolewnica	22,76 31,37%	6,22 8,57%	10,50 14,47%	12,06 16,62%	0,00 0,00%	21,02 28,97%	72,56
Gmina Komarówka Podlaska	20,90 37,25%	10,16 18,11%	6,90 12,30%	0,50 0,89%	0,00 0,00%	17,64 31,44%	56,10
Gmina Kock	39,68 38,90%	11,46 11,24%	5,24 5,14%	25,58 25,08%	0,00 0,00%	20,04 19,65%	102,00
Gmina Czemierniki	10,42 19,92%	8,06 15,41%	5,66 10,82%	13,48 25,76%	0,00 0,00%	14,70 28,10%	52,32
Gmina Milanów	22,82 54,15%	8,64 20,50%	10,42 24,73%	0,26 0,62%	0,00 0,00%	0,00 0,00%	42,14
Gmina Wołyn	35,96 45,29%	7,46 9,40%	16,84 21,21%	2,64 3,32%	0,00 0,00%	16,50 20,78%	79,40
Gmina Stoczek Łukowski	24,54 100,00%	0,00 0,00%	0,00 0,00%	0,00 0,00%	0,00 0,00%	0,00 0,00%	24,54
Gmina Siemień	28,58 62,87%	9,74 21,43%	7,14 15,71%	0,00 0,00%	0,00 0,00%	0,00 0,00%	45,46
Gmina Adamów	35,46 78,04%	7,24 15,93%	0,00 0,00%	0,00 0,00%	0,00 0,00%	2,74 6,03%	45,44
Gmina Krzywda	30,60 92,73%	0,00 0,00%	0,00 0,00%	2,40 7,27%	0,00 0,00%	0,00 0,00%	33,00
Gmina Stanin	37,82 95,41%	0,00 0,00%	0,00 0,00%	1,82 4,59%	0,00 0,00%	0,00 0,00%	39,64
Miasto Stoczek Łukowski	19,18 100,00%			0,00 0,00%			19,18
Gmina Wola Mysłowska	8,14 100,00%			0,00 0,00%			8,14
Łącznie [Mg]	1033,30	277,16	147,28	525,21	7,82	422,42	2413,19



- Zmieszane komunalne [Mg]
- Opakowaniowe (suche) [Mg]
- Opakowania ze szkła [Mg]
- Biodegradowalne [Mg]
- Popioły [Mg]
- Pozostałe selektywne [Mg]



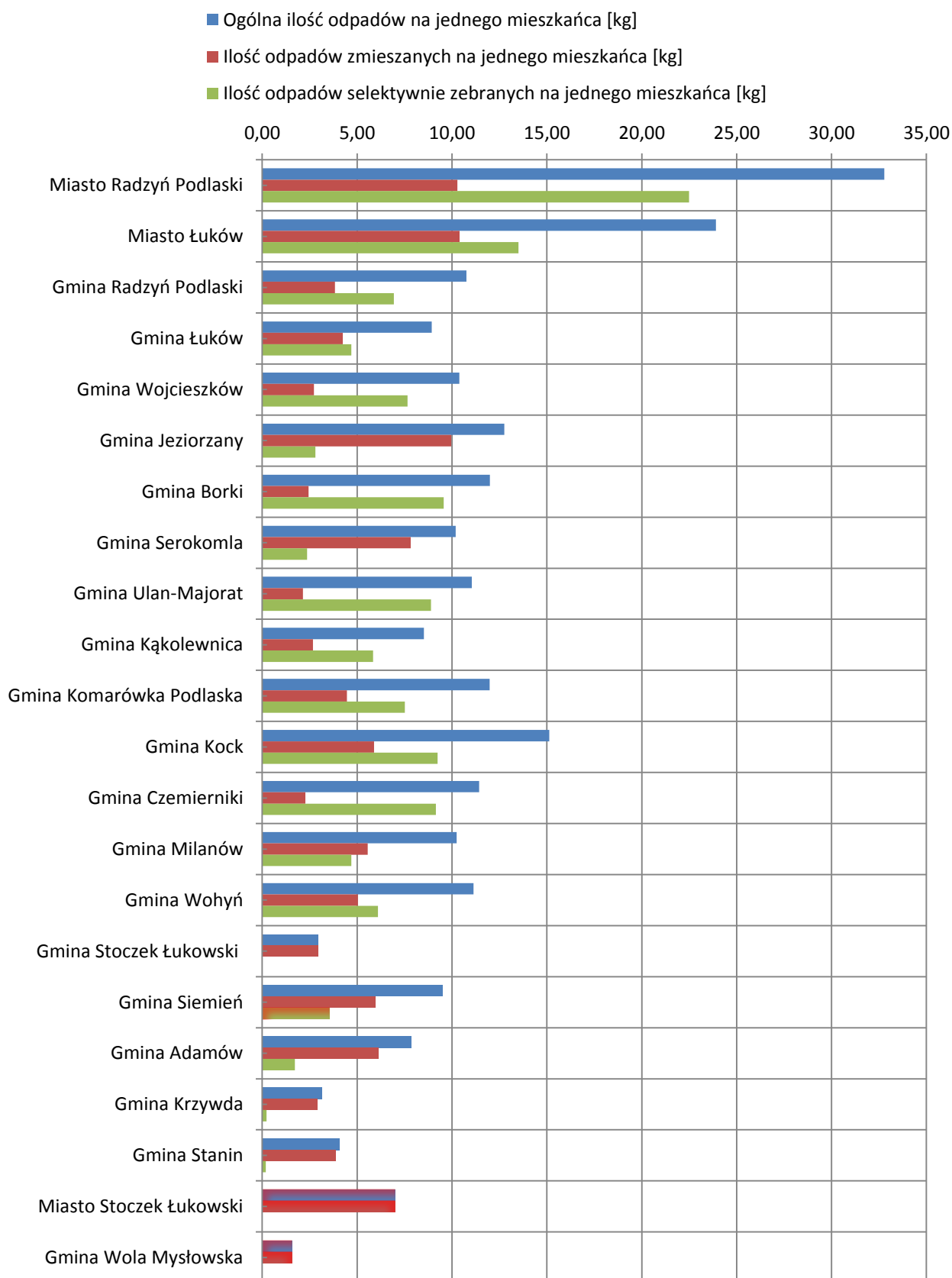
W poniższej tabeli wyodrębniono ilości odpadów cementarnych z poszczególnych Gmin w omawianym miesiącu zdeponowanych na składowisku instalacji ZZOK. Ilości te są wliczone we wcześniejszej tabeli w kolumnie odpadów pozostałych selektywnych.

Gmina	Ilość zdeponowanych odpadów cementarnych [Mg]
Miasto Radzyń Podlaski	12,86
Miasto Łuków	11,30
Gmina Radzyń Podlaski	0,00
Gmina Łuków	0,00
Gmina Wojcieszków	1,86
Gmina Jeziorzany	0,58
Gmina Borki	5,58
Gmina Serokomla	0,98
Gmina Ulan-Majorat	9,76
Gmina Kąkolewnica	0,00
Gmina Komarówka Podlaska	0,00
Gmina Kock	10,10
Gmina Czemierniki	0,00
Gmina Milanów	0,00
Gmina Wołyń	1,24
Gmina Stoczek Łukowski	0,00
Gmina Siemień	0,00
Gmina Adamów	2,74
Gmina Krzywda	0,00
Gmina Stanin	0,00

Poza przedstawionymi wyżej odpadami z Gmin dostarczone także 0,98 Mg odpadów z czyszczenia terenu pasów drogowych, dróg krajowych i wojewódzkich położonych w Regionie Północno-Zachodnim gospodarki odpadami.

Poniżej przedstawiamy także zestawienie ukazujące przybliżoną ilość wytworzonych odpadów przez jednego mieszkańca dla poszczególnych Gmin w czerwcu wyliczoną z uzyskanych ilości przywożonych odpadów łącznie podzieloną przez szacunkową liczbę mieszkańców danej Gminy. Wykres zawiera informację o ogólnej ilości odpadów, a także podział na odpady zmieszane i zbierane selektywnie.

Ilość odpadu na jednego mieszkańca [kg]/miesiąc



Uprzejmie informujemy również, że spośród wszystkich odpadów, które w tym miesiącu trafiły na sortownię wysortowano 332,87 Mg surowców nadających się do recyklingu i ponownego użycia. Tym samym średni procentowy wskaźnik masy odpadów oddanych do recyklingu w całej instalacji liczony do całej masy odpadów wyniósł w czerwcu 13,79%, zaś od 1 stycznia do 30 czerwca – 16,24%.

Jednocześnie podajemy, iż spośród wszystkich odpadów dostarczonych do instalacji w okresie od 1 stycznia do 30 czerwca 2017 roku o łącznej masie 13213,46 Mg zdeponowano na składowisku 2548,95 Mg odpadów, co stanowi 19,29% masy dostarczonych odpadów.

Sporządził: Adam Borowik